

## 武汉物流

提效率

降成本

## 本期要点：

- ◇ 周先旺调研交通运输物流发展工作
- ◇ 前三季度全市物流业保持平稳增长
- ◇ 10月武汉物流业景气指数52.9%
- ◇ 我市新增11家省重点物流企业

运行动态

投资建设

试点示范

市场闻新

## 运行动态

## ◆ 前三季度物流运行情况

2018年前三季度，全市物流业主要运行指标保持平稳增长，呈现“运行平稳、结构优化、转型加快”的发展态势。

2018年前三季度全市物流业运行主要指标分析表

主要指标	前三季度	一季度增幅	上半年增幅	前三季度增幅
社会物流总额	25629.53亿元	8.9%	11.3%	9.1%
社会物流总费用	1483.96亿元	12.2%	12.7%	11.8%
——占GDP比重	14.03%	——	-0.01%	-0.09%
物流业增加值	961.61亿元	8.7%	8.7%	8.7%
社会物流收入	1088.80亿元	——	——	10.4%

——物流需求平稳增长。前三季度，全市社会物流总额25629.53亿元，增幅9.1%，与上半年和去年同期相比，增速有所放缓。其中，占比46%的工业品物流总额同比增长7.1%，增速较上半年下降4.2个百分点；占比接近49%的市外购进物品物流总额继续保持较快增长，增速达到11%以上；进口货物物流总额稳中有升，全市实际利用外资86.04亿美元，较上年同期增长

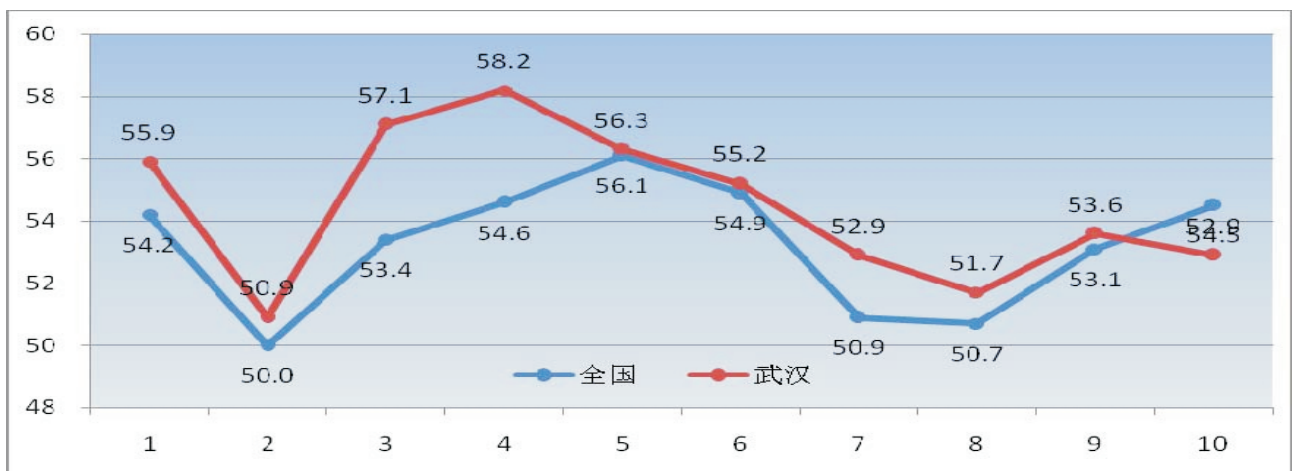
18.2%；单位与居民物品物流总额增幅17.9%。1-9月，全市快递服务企业业务量累计完成62704.65万件，实现业务收入64.78亿元，同比分别增长28.54%和15.13%。

——运输结构调整持续优化。前三季度，全市完成货运量45086.05万吨，同比增长8.8%；完成货物周转量2643.15亿吨公里，同比增长7.3%。全市港口货物吞吐量累计完成7701.38万吨，同比增长2.4%，其中集装箱吞吐量114.06万TEU，同比增长14.8%。天河机场完成货邮吞吐量15.94万吨，同比增长17.1%。铁水联运加快发展，铁水联运一期累计到发量突破2万TEU。

——物流运行效率有所提升。前三季度，全市社会物流总费用为1484亿元，同比增长11.8%，社会物流总费用与GDP的比率为14.03%，较上半年下降0.09个百分点，同比下降0.09个百分点，低于全国0.57个百分点。从物流运行各环节来看，运输、保管与管理费用结构趋于合理，三者占比为44%、40%、16%。

#### ◆ 武汉物流业景气指数（LPI）

2018年10月，武汉物流业景气指数52.9%，较上月回落0.7个百分点，低于全国同期指数1.6个百分点，总体依然保持在52%以上的景气区间。



2018年1—10月全国和武汉物流业景气指数走势图

从企业类型来看，综合型、运输型和仓储型物流企业景气指数分别为55.6%、49.3%和52.9%，其中运输型企业指数月环比持平，仍处于景气区间以下，表明国际运输受“中美贸易战”预期影响，企业出口业务下降。从A级企业情况看，A级物流企业景气指数为52.7%，非A级物流企业景气指数为53.1%，3A级及以上物流企业景气指数为52.7%。

——市场服务需求有所减弱。10月份，企业新订单指数为48.6%，连续4个月处于50%以下景气区间，显示受季节性因素以及国际贸易环境的影响，企业出口订单下降，物流需求持续走弱；另一方面，随着电商促销活动临近，相关业务订单需求增多，整体呈现出新订单指数与上月基本持平，较上月小幅回升0.4个百分点。

——固定资产投资持续加大。10月份，企业资金周转率指数为48.2%，较上月回升1.1个百分点，受益于省市拓宽物流企业融资渠道政策支持，企业资金紧张的状况有所改善；固定资

产投资完成额指数为52.5%，较上月回升1个百分点，反映出固定资产投资持续加大，物流运行的基础设施条件呈现进一步改善态势。

2018年10月武汉物流业景气指数分项情况表

指标	调查值	环比	指标	调查值	环比
业务总量指数	52.9%	-0.7%	物流服务价格指数	50.7%	-0.7%
新订单指数	48.6%	0.4%	主营业务利润指数	42.8%	3.2%
平均库存量指数	47.4%	0.2%	主营业务成本指数	61.2%	0.7%
库存周转次数指数	47.5%	-0.7%	固定资产投资完成额指数	52.5%	1.0%
资金周转率指数	48.2%	1.1%	从业人员指数	49.3%	-0.7%
设备利用率指数	50.7%	-0.7%	业务活动预期指数	53.6%	0.0%

——物流成本居高不下。10月份，企业业务成本指数为61.2%，较上月上升0.7个百分点，企业普遍反映油价上涨导致运营成本增高，营改增后运输企业税负未有减少；从业人员指数为49.3%，较上月回落0.7个百分点，显示出物流企业用工成本大，招工用工难的问题依然突出；业务利润指数为42.8%，较上月回升3.2个百分点，反映物流企业经营效益在萎缩中有所改善。

从后期走势看，业务活动预期指数与上月持平，在“双十一”等电商促销活动带动下，快递物流等细分领域将进入需求旺季，物流市场运行将保持稳中有升的发展态势。

## 投资建设

1—10月，全市物流建设累计完成投资86.31亿元，与上年同期相比下降7.5%，超年度计划进度0.7个百分点。其中，物流园区基础设施完成投资20.66亿元，同比增长71.59%；物流项目建设投资65.65亿元，同比下降22.98%，投资强度放缓。

2018年1—10月全市物流建设投资统计表

单位：亿元

园 区 所在区	园区基 础设施	在建项目		小计	园 区 所在区	园区基 础设施	在建项目		小计
		个数	投资				个数	投资	
黄陂区	8.29	10	24.63	32.92	新洲区	2.53	7	21.82	24.35
东西湖区	—	4	12.72	12.72	江夏区	3.74	5	4.18	7.92
蔡甸区	4.95	2	1.24	6.19	汉南区	1.15	2	1.06	2.21
合计	20.66	30	65.65	86.31					

## 试点示范

**供应链创新与应用试点**——10月16日，商务部等8部门下发《关于公布全国供应链创新与应用试点城市 and 试点企业名单的通知》（商建函〔2018〕654号），确定武汉入选55个试点城市范围，九州通医药、良品铺子、新港投、中百控股、人福医药、长飞光纤、中国医疗器械7家

武汉企业列入全国266家试点企业名单。《通知》明确，在试点中期（试点一年后）、试点终期（试点结束后），对试点城市和企业进行绩效评估，表现优秀的城市和企业将被授予供应链创新与应用示范城市和示范企业称号。

**我市新增11家省重点物流企业**——11月5日，省发改委下发《关于公布2018年度湖北省重点物流企业名单的通知》（鄂发改财贸〔2018〕418号），湖北省金属材料有限公司等51家企业被认定为2018年度湖北省重点物流企业，认定有效期3年。武汉西马钢铁物流、湖北汽车运输、武汉智通恒大供应链等11家入选。

## 市场闻新

- ◆ 10月30日，周先旺市长到市交委调研交通运输暨物流业发展工作。强调，武汉要发展，交通是基础、是先行。物流业要进一步发展好，深化研究、多措并举，提高行业发展集中度，合理增加值市场主体，切实降低物流成本。市人大常委会副主任丁雨、市政府副市长龙良文、副秘书长张军参加调研。
- ◆ 10月19日，公安部印发《关于进一步规范和优化城市配送车辆通行管理的通知》（公交管〔2018〕552号）。指出，要加强各部门协作，改进城市配送运力需求管理；创新配送模式，推动城市配送车辆转型升级；科学制定政策，建立城市配送车辆分类管理机制，对运输生活必需品、鲜活农产品、冷藏保险产品、邮政寄递等涉及民生的配送车辆，给予优先通行便利；完善停车设施，改善城市配送车辆停靠条件。
- ◆ 10月23日，由中国交通运输协会、中国集装箱行业协会联合举办的首届多式联运技术装备创新论坛在汉召开。中车长江公司与吉林华航实业、上海临港现代物流等5家企业签署合作协议，推广应用智能空轨集疏运系统，提升多式联运“中间一公里”转运效率。
- ◆ 10月31日—11月1日，郑州市政府副秘书长李兵率队来汉，调研我市物流业发展工作，实地考察武汉萃元冷链食品物流园、阳逻港铁水联运一期、京东华中运营中心，座谈交流管理体制机制、多式联运、物流统计、冷链、电商特色物流等情况，推动两市物流业合作发展。市物流局组织参加考察座谈活动。